

## Verarbeitungsrichtlinie

Heratekta® SE-032  
Anwendung als verlorene Schalung



## Inhalt

Produktbeschreibung.....	2
Anwendungskurzzeichen nach DIN 4108-10.....	2
Anwendungsbereiche .....	2
Mitgeltende Dokumente.....	2
Lagerung .....	2
Werkzeuge .....	2
Zubehör.....	3
Haftsicherung .....	3
Montageart .....	3
Geeignete Untergründe.....	3
Verlegung .....	3
Verarbeitung .....	4
Unverputzt .....	4
Verputzt .....	5
Kantenverwahrung.....	6
Unterzug mit Stirnkanten-Abdeckblech .....	6
Unterzug mit Stirnkanten-Abdeckblech (bauseits gefertigt, verzinkt bzw. weißlackiert).....	6
Empfehlung für die Abwicklung des Stirnkanten-Abdeckblechs.....	7
Wandanschluss .....	7
Bauseitiges Einfärben.....	7
Sonstiges.....	7

## Heratekta SE-032

### (Anwendung als verlorene Schalung)



### Produktbeschreibung

Schwerentflammbare Holzwolle-Mehrschichtplatte mit Polystyrolkern nach DIN EN 13163, Dreischichtplatte mit mineralisch gebundenen Holzwolle-Deckschichten.

### Anwendungskurzzeichen nach DIN 4108-10: DI-dm, WI-dm

### Anwendungsbereiche

Zur Wärmedämmung von Decken und Wänden in Kellern, Mittelgaragen, Durchfahrten sowie auskragenden, feuchtegeschützten Bauteilen, sichtbare Anwendung, geeignet als verlorene Schalung (anbetonieren).

### Mitgeltende Dokumente

- Produktdatenblatt Heratekta SE-032
- Sicherheitsdatenblatt
- Allgemeine bauaufsichtliche Zulassung Z-23.15-1721
- Übereinstimmungszertifikat Z1-209.0-01-01/13 (Verwendbarkeitsnachweis).

### Lagerung

Heratekta SE-032 sind hochwertige Platten für die sichtbare Verwendung. Die Platten sind daher eben zu lagern und vor Feuchtigkeit und Verschmutzung zu schützen.

### Werkzeuge

- Tischkreissäge bzw. Handkreissäge mit Führungsschiene mit entsprechender Schnitttiefe
- Sägeblatt mit Hartmetallbestückung (Widiablatt)

### Allgemeine Hinweise

#### Anwendung:

Zum Anbetonieren als verlorene Schalung

#### Hinweise zum Anbetonieren:

- Betonierhöhe: max. 100 cm
- Deckungsverlust von 4 % beachten

## Zubehör

- Stirnkanten-Abdeckblech (bauseits gefertigt, verzinkt oder weiß beschichtet)

## Haftsicherung

- Heraklith Falzanker



- Heraklith Edelstahlanker



- Heraklith Kunststoffanker



## Montageart

Zum Anbetonieren als verlorene Schalung

## Geeignete Untergründe

Verlegung erfolgt auf nicht eingeölter und gereinigter Schalung

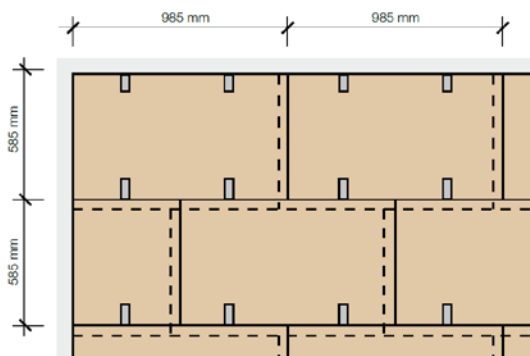
## Verlegung

- Die beschriftete Seite der Platte zeigt nach oben zum Beton
- Verlegung erfolgt im Verband
- Nur gefalzte Platten verwenden
- Die Platten sind dicht zu stoßen
- Vor dem Einlegen der Platten in die Schalung, ist die entsprechende Haftsicherung Heraklith Falzanker bzw. Heraklith Edelstahlanker an der Platte anzubringen.
- Bewehrungseisen dürfen nicht direkt auf die Heratekta Platten verlegt werden. Es empfiehlt sich die Verwendung von Abstandshaltern mit einer vergrößerten Auflagefläche (Drunterleisten).
- Vor Montagebeginn ist grundsätzlich zu prüfen, ob sichergestellt ist, dass kein Wasser über die Deckenaussparungen eindringen kann.
- Auf Grund des umlaufenden Stufenfalz ist ein Deckungsverlust von 4 % zu berücksichtigen

## Verarbeitung

### Unverputzt

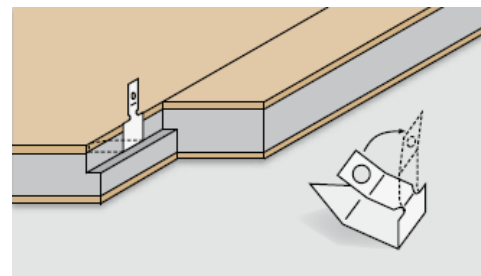
Für das Anbetonieren der Platten sind 2 Heraklith Falzanker je Platte nach folgendem Befestigungsschema erforderlich.



Heraklith Falzanker	
für Plattendicke	Länge (mm)
50	25
75	37,5
100	50
125 / 150 / 175	62,5

Länge der Haftsicherung in Abhängigkeit der Plattendicke

Vor dem Einlegen der Platte in die Schalung werden die Heraklith Falzanker direkt über dem vorstehenden Stufenfalz eingedrückt. Sobald die Verlegung der Bewehrung erfolgt ist, wird die Lasche des Falzankers aufgebogen.

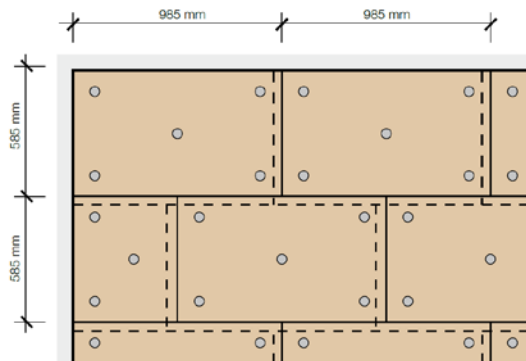


### Falzanker-Bedarf:

- 2 - 3 Falzanker je Platte
- 3,5 - 5 Falzanker je m<sup>2</sup>

### Verputzt

Für das Anbetonieren der Platten sind 5 Heraklith-Kunststoffanker oder -Edelsthalanker je Platte nach folgendem Befestigungsschema erforderlich.



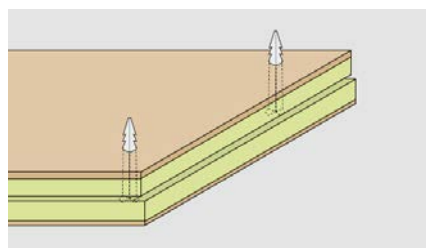
Heraklith Kunststoffanker	
für Plattendicke	Länge (mm)
35 / 50	100
50 / 75	125
100	150
125 / 150	190

Heraklith Edelstahlanker	
für Plattendicke	Länge (mm)
50	95
75	115
100 / 125	150
125	165
150	190
150 / 175	215

#### Kunststoff- bzw. Edelstahlanker-Bedarf:

- 5 Kunststoff- bzw. Edelstahlanker je Platte
- 8,7 Kunststoff- bzw. Edelstahlanker je m<sup>2</sup>

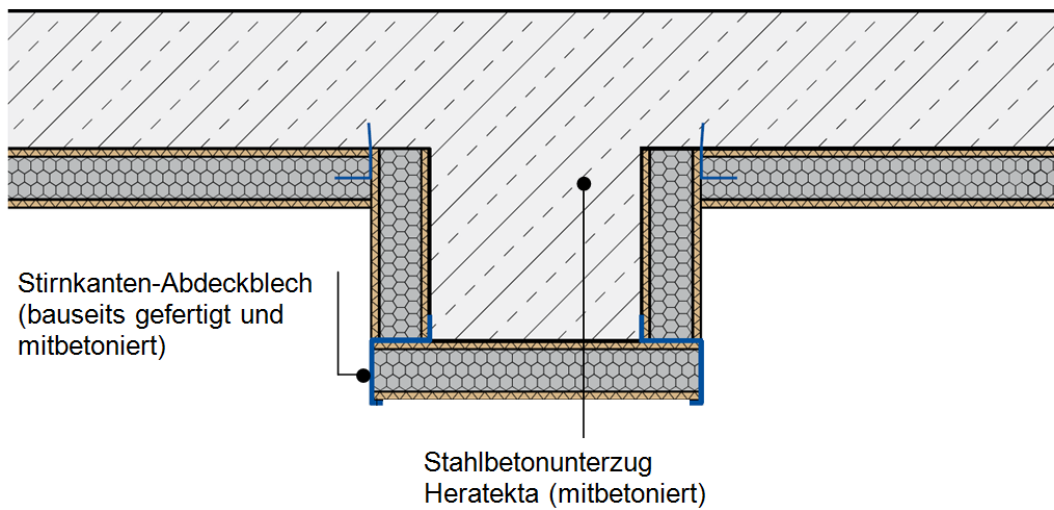
Vor dem Einlegen der Platten in die Schalung werden diese mit den Edelstahlankern durchstoßen.



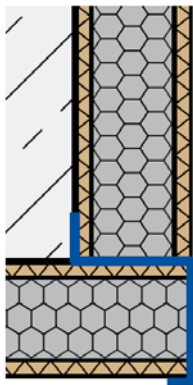
## Kantenverwahrung

Aus optischen Gründen und zur Vermeidung von mechanischen Beschädigungen empfehlen wir die nachfolgenden Varianten zur Kantenverwahrung. Die Kantenverwahrung hat keinen Einfluss auf das Brandverhalten (Baustoffklasse) der Heratekta SE-032.

### Unterzug mit Stirnkanten-Abdeckblech

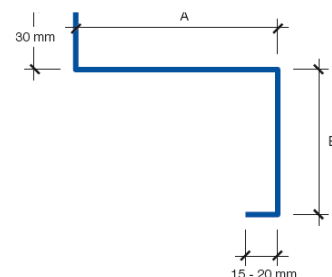


### Unterzug mit Stirnkanten-Abdeckblech (bauseits gefertigt, verzinkt bzw. weißlackiert)

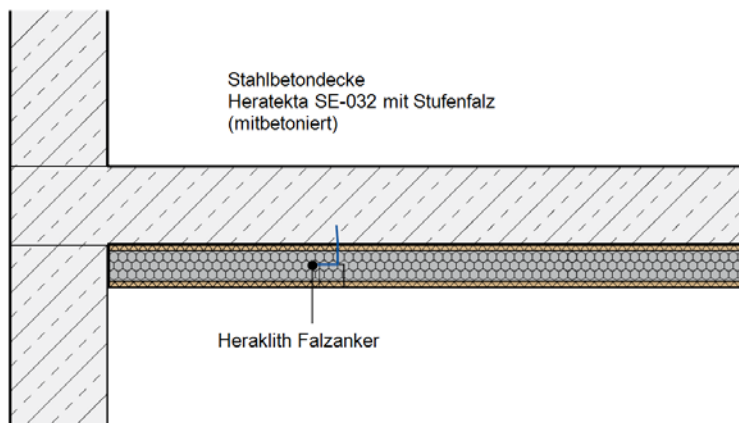


## Empfehlung für die Abwicklung des Stirnkanten-Abdeckblechs

UZ-Seiten in mm	gewählte Plattendicke an Unterzug-Unterseite in mm						
	A	50	60	75	100	125	150
50	53	53	63	78	103	128	153
75	78						
100	103						
125	128						
150	153						
175	178						



## Wandanschluss



Zu angrenzenden Bauteilen und in Eckbereichen ist der Stufenfalz abzuschneiden.

## Bauseitiges Einfärben

Wir empfehlen für die bauseitige Einfärbung vorzugsweise Dispersionsfarbe. Der Farbauftrag (ca. 2 x 150 ml/m<sup>2</sup>) erfolgt mit dem Airless-Spritzgerät.

Darüber hinaus sind die Verarbeitungsrichtlinien der Farbhersteller zu beachten.

## Sonstiges

Lüftungskanäle, Rohrleitungen, u.ä. sind mit Gewindestangen oder geeigneten Dübeln in der Betondecke bzw. Wand zu befestigen. Leichte Gegenstände, z.B. Hinweisschilder, Rauchmelder können mit Metalldübeln, z.B. Fischer GKM, in der Holzwolle-Deckschicht befestigt werden. Die empfohlene Last beträgt hierbei max. 1 kg je Dübel.